

 **AUTODESK®**
REVIT ARCHITECTURE®

CHỨNG CHỈ PROFESSIONAL

Bạn đang tìm kiếm một bước tiến mới trong nghề nghiệp thiết kế kiến trúc? Nếu bạn đã sẵn sàng thì hãy chứng minh những kỹ năng của mình với việc trở thành một chuyên gia thông qua chứng nhận Autodesk Certified Professional với phần mềm Autodesk Revit Architecture®.

Trở thành một Autodesk Certified Professional có thể giúp bạn trở thành người dẫn đầu trong con đường phát triển sự nghiệp, cải thiện hiệu suất làm việc, và hơn hết là tăng cường độ tin cậy đối với nhà tuyển dụng và đối tác. Nói tóm lại, chứng chỉ sẽ hỗ trợ đắc lực cho bạn đạt được những gì mà bạn mong muốn.

CHUẨN BỊ ĐỂ THÀNH CÔNG

Quá trình chuẩn bị trước khi thi đòi hỏi sự nghiêm túc cao độ. Certiport được ủy quyền độc quyền từ Autodesk trong chương trình chứng chỉ Professional, các bước chuẩn bị mà chúng tôi đề nghị đến bạn để có thể đạt được xác suất thành công cao nhất trong cuộc thi:

1. HỌC TẬP

Nghiên cứu và bổ sung các kỹ năng là một trong những yếu tố quan trọng để nâng cao năng lực trong việc sử dụng phần mềm, cải thiện chuyên môn. Hãy tận dụng các hướng dẫn, video, tài liệu được chia sẻ online, từ các tài liệu chính thống hoặc tham gia các khóa học tại AutodeskATC.vn.

2. LUYỆN TẬP

Cải thiện kỹ năng của bạn và làm quen với đề thi thông qua các bài thi thử được cung cấp bởi AutodeskATC.vn. Bài thi được xây dựng sao cho gần nhất với đề thi chính thức.

3. THI CHỨNG CHỈ

Xác nhận kỹ năng của bạn thông qua bài thi chính thức và nhận chứng chỉ chính hãng từ Autodesk, chứng chỉ có giá trị sử dụng trên toàn thế giới.

TRÌNH ĐỘ ĐỀ NGHỊ

Sẽ không có một khóa đào tạo hay tài liệu cụ thể nào để chuẩn bị toàn diện cho kỳ thi Professional vì các đề thi sẽ đòi hỏi bạn vận dụng các kỹ năng và kinh nghiệm mà bạn đã tích lũy được.

Tất cả các câu hỏi đều là tiếng Anh, do đó bạn cũng nên cân nhắc trình độ ngoại ngữ trước thi tham gia thi.

Kinh nghiệm làm việc đề nghị

400 giờ làm việc thực tế



AUTODESK® REVIT® ARCHITECTURE REVIEW FOR PROFESSIONAL CERTIFICATION

Tài liệu này là một danh sách các nội dung cần thiết hỗ trợ việc chuẩn bị cho kỳ thi Autodesk Revit Architecture Certified Professional. Lưu ý danh sách này chỉ phù hợp cho người dùng có kinh nghiệm sử dụng phần mềm lâu năm, đặc biệt đang chuẩn bị cho kỳ thi chứng nhận Autodesk quốc tế.

Topic	Objectives
Collaboration	Copy and Monitor Elements in a Linked File <ul style="list-style-type: none"> • Copy/Monitor Options • Working with Copy/Monitor Elements
	Use Worksharing <ul style="list-style-type: none"> • Workset Definitions • Opening and Saving Workset- Related Projects • Saving Workset Related Files • Working in Workset- Related Projects • Editing Elements in Worksets • Permissions to Edit • Relinquishing Worksets • Ending the Day Using Worksets • Visibility and Display Options with Worksharing • Controlling Workset Visibility • Worksharing Display Options
	Import DWG and Image Files <ul style="list-style-type: none"> • Importing Raster Image Files • Editing Raster Files
	Use Worksharing Visualization
	Assess Review Warnings in Revit
Documentation	Create and Modify Filled Regions
	Place Detail Components and Repeating Details <ul style="list-style-type: none"> • Detail Components • Repeating Details
	Tag Elements (Doors, Windows, etc.) by Category <ul style="list-style-type: none"> • Tagging in 3D Views

Documentation (continued)	Use Dimension Strings <ul style="list-style-type: none"> • Modifying Dimensions • Setting Constraints
	Set the Colors Used in a Color Scheme Legend
	Work with Phases <ul style="list-style-type: none"> • Phases and Views • Creating Phases
Elements and Families	Change Elements Within a Curtain Wall (Grids, Panels, Mullions) <ul style="list-style-type: none"> • Creating Storefronts • Adding Curtain Grids • Modifying Curtain Grids • Working with Curtain Wall Panels • Creating a Curtain Wall Panel • Attaching Mullions to Curtain Grids • Modifying Mullions
	Create Compound Walls
	Create a Stacked Wall
	Differentiate System and Component Families <ul style="list-style-type: none"> • Preparing to Create Families • Saving Custom Family Files
	Work with Family Parameters <ul style="list-style-type: none"> • Dimensions and Labels • Flexing Geometry • Creating and Modifying Parameters
	Create a New Family Type <ul style="list-style-type: none"> • Working with Families in Projects
	Use Family Creation Procedures <ul style="list-style-type: none"> • Creating 3D Elements • Extrusions • Blends • Revolves • Sweeps • Swept Blends • Aligning and Locking • Setting Room Calculation Points
Modeling	Create a Building Pad
	Define Floors for a Mass

Modeling (continued)	<p>Create a Stair with a Landing</p> <ul style="list-style-type: none"> • Creating Runs • Creating Other Types of Runs • Creating Landings • Adding Supports • Modifying Component Stairs • Multistory Stairs
	<p>Create Elements Such as Floors, Ceilings, or Roofs - Floors</p> <ul style="list-style-type: none"> • Modifying Floors • Joining Geometry
	<p>Create Elements Such as Floors, Ceilings, or Roofs - Ceilings</p> <ul style="list-style-type: none"> • Sketching Ceilings • Modifying Ceiling Grids
	<p>Create Elements Such as Floors, Ceilings, or Roofs - Roofs</p> <ul style="list-style-type: none"> • Creating Roofs by Footprint • Attaching Walls to Roofs • Creating Roofs by Extrusion
	<p>Generate a Toposurface</p> <ul style="list-style-type: none"> • Editing Toposurfaces • Site Settings
	<p>Model Railings</p> <ul style="list-style-type: none"> • Modifying Railings
	<p>Edit a Model Element's Material (Door, Window, Furniture)</p>
	<p>Change a Generic Floor/Ceiling/Roof to a Specific Type</p>
	<p>Attach Walls to a Roof or Ceiling</p>
	<p>Edit Room-aware Families</p>
Views	<p>Define Element Properties in a Schedule</p> <ul style="list-style-type: none"> • Modifying Schedules • Modifying a Schedule on a Sheet
	<p>Control Visibility</p> <ul style="list-style-type: none"> • Hiding and Overriding Graphics • View Properties • Using View Templates
	<p>Use Levels</p> <ul style="list-style-type: none"> • Modifying Levels • Creating Plan Views
	<p>Create a Duplicate View for a Plan, Section, Elevation, Drafting View, etc.</p> <ul style="list-style-type: none"> • Duplication Types

Views (continued)	Create and Manage Legends
	Manage View Position on Sheets
	Organize and Sort Items in a Schedule <ul style="list-style-type: none">• Fields Tab• Filter Tab• Sorting/ Grouping Tab• Formatting Tab• Appearance Tab• Schedule Properties• Filtering Elements from Schedules

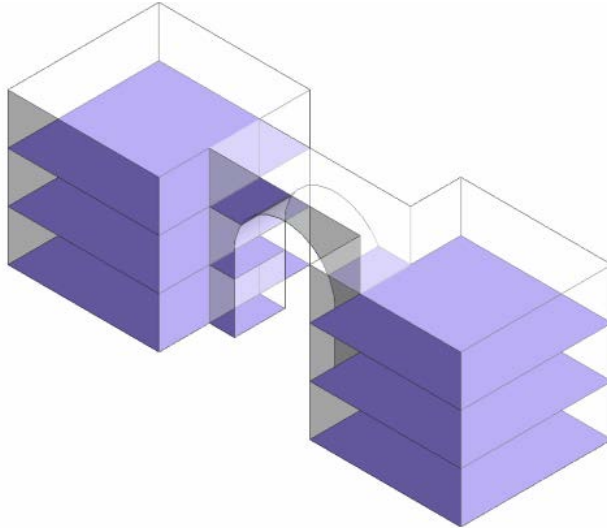
Nội dung trên là danh sách các kỹ năng cần thiết cho kỳ thi, thí sinh sẽ cần sử dụng các kỹ năng này ở mức thuần thục. Thời gian làm bài sẽ rất sát sao, thí sinh cần thực hiện bài thi như một phản xạ để có đủ thời gian hoàn thành (120 phút cho 35 câu).

Tất cả các câu hỏi đều ở dạng thực hành, hệ thống sẽ cung cấp cho thí sinh một số tập tin dựng sẵn, sau đó yêu cầu thực hiện hiệu chỉnh một số sao tác trước khi hỏi một thông tin nhất định từ mô hình đã hiệu chỉnh.

Tất cả các câu hỏi và câu trả lời đều được trình bày bằng tiếng Anh.

Một câu hỏi ví dụ:

Open *DD2_Mass Floor_Metric.rvt* (tập tin này sẽ được hệ thống cung cấp)



- Open Default 3D View
- Create Mass Floors of all levels in project

What is the area of the Level 3 Arch Mass Floor?

Các cuộc thi chứng chỉ Autodesk quốc tế chỉ được phép tổ chức bởi những trung tâm ủy quyền từ Certiport và Autodesk.

OneCAD Vietnam (đơn vị chủ quản AutodeskATC.VN) là trung tâm đào tạo / khảo thí chứng chỉ Autodesk quốc tế, đồng thời là đối tác cao cấp nhất của hãng Autodesk tại Việt Nam.

Xem thêm thông tin tại: <https://autodeskatc.vn>